

SUPER FINISH 23 PRO **AIRLESS HIGH-PRESSURE SPRAYING UNIT**

NL **DA** **SV**

- NL -	Gebruikshandleiding	2
- DA -	Driftsvejledning	27
- SV -	Bruksanvisning	53

Vertaling van de originele gebruiksaanwijzing

Inhoudsopgave

1	ALGEMENE VEILIGHEIDSAANWIJZINGEN	3	4.6	Apparaat (hydraulisch systeem) ontluichten wanneer het geluid van het inlaatventiel niet hoorbaar is	11
2	VEILIGHEIDSVORSCHRIFTEN VOOR HET AIRLESS-SPUITEN	4	4.7	Apparaat met bedekkingsmateriaal in gebruik nemen	11
2.1	Vlampunt	4	5	SPIITTECHNIEK	12
2.2	Explosieveiligheid	4	6	GEBRUIK VAN DE HOGEDRUKSLANG	13
2.3	Explosie- en brandgevaar tijdens het spuiten door ontstekingsbronnen	4	7	WERKONDERBREKINGEN	13
2.4	Gevaar voor letsel door de spuitstraal	5	8	REINIGING VAN HET APPARAAT	14
2.5	Spuitpistool borgen tegen onbedoelde bediening	5	8.1	Reiniging van de buitenzijde	15
2.6	Terugstoot van het spuitpistool	5	8.2	Aanzuigfilter	15
2.7	Adembescherming tegen oplosmiddeldampen	5	8.3	Hogedrukfilter (accessoire)	15
2.8	Voorkomen van beroepsziektes	5	8.4	Reiniging van het Airless-spuitpistool	16
2.9	Max. werkdruk	5	9	ONDERHOUD	16
2.10	Hogedrukslang	5	9.1	Algemeen onderhoud	16
2.11	Elektrostatische oplading (optreden van vonken of brand)	5	9.2	Hogedrukslang	16
2.12	Gebruik van het apparaat op bouwterreinen en in werkplaatsen	6	10	REPARATIES AAN HET APPARAAT	17
2.13	Ventilatie tijdens spuitwerkzaamheden binnen	6	10.1	Inlaatventiel	17
2.14	Afzuiginstallaties	6	10.2	Uitlaatventiel	18
2.15	Aarding van het spuitobject	6	10.3	Drukregelventiel	18
2.16	Reiniging van het apparaat met oplosmiddel	6	10.4	Typische slijtdelen	18
2.17	Reiniging van het apparaat	6	10.5	Hulp bij storingen	19
2.18	Werkzaamheden of reparaties aan de elektrische uitrusting	6	11	ACCESSOIRES EN ONDERDELEN	20
2.19	Werkzaamheden aan elektrische onderdelen	6	11.1	Accessoires voor de Super Finish 23 Pro	20
2.20	Plaatsing op een oneffen ondergrond	6	11.2	Onderdelenlijst Super Finish 23 Pro	22
3	OVERZICHT VAN TOEPASSINGEN	7	11.3	Onderdelenlijst hogedrukfilter (accessoire)	24
3.1	Toepassingsgebieden	7	11.4	Onderdelenlijst topreservoir	24
3.2	Bedekkingsmateriaal	7	11.5	Onderdelenlijst wagen	25
3.2.1	Bedekkingsmaterialen met scherpe toeslagstoffen	7	11.6	Onderdelenlijst aanzuigstelsel	25
3.2.2	Filteren	7	Inspectie van het apparaat	26	
3.3	Overzichten	8	Belangrijke aanwijzing m.b.t. productaansprakelijkheid	26	
3.4	Instellen van de trekbal	9	Aanwijzing voor afvoer	26	
3.5	Technische gegevens	9	Garantieverklaring	26	
4	INBEDRIJFSTELLING	10	CE-Verklaring van overeenstemming	26	
4.1	Apparaat met aanzuigstelsel	10	Europa – servicenetwerk	80	
4.2	Apparaat met topreservoir	10			
4.3	Hogedrukslang en spuitpistool	10			
4.4	Aansluiting op het lichtnet	10			
4.5	Bij eerste inbedrijfstelling				
	Reiniging van conserveringsmiddelen	11			

1 ALGEMENE VEILIGHEIDSAANWIJZINGEN

Waarschuwing! Lees alle veiligheidsinstructies, aanwijzingen, illustraties en technische gegevens die bij dit elektrisch gereedschap zijn meegeleverd. Het niet naleven van de onderstaande aanwijzingen kan elektrische schokken, brand en/of ernstig letsel tot gevolg hebben. **Bewaar alle veiligheidsrichtlijnen en aanwijzingen voor de toekomst.** De term "elektrisch gereedschap" die in de veiligheidsrichtlijnen wordt gebruikt, verwijst naar elektrische gereedschappen met netvoeding (met netsnoer) en naar elektrisch gereedschap op een accu (zonder netsnoer).



1. Veiligheid op de werkplek

- a) **Houd de werkplek schoon en goed verlicht.** Wanorde en niet verlichte werkplekken kunnen tot ongevallen leiden.
- b) **Werk niet met het elektrisch gereedschap in een omgeving met explosiegevaar waar ontvlambare vloeistoffen, gassen of stof aanwezig zijn.** Elektrisch gereedschap wekt vonken op die stof of dampen kunnen ontsteken.
- c) **Houd kinderen en andere personen tijdens het gebruik van elektrisch gereedschap op afstand.** Bij afleiding kunt u de controle over het elektrische gereedschap verliezen.

2. Elektrische veiligheid

- a) **De stekker van het elektrisch gereedschap moet in het stopcontact passen.** De stekker mag op geen enkele manier worden gewijzigd. Gebruik geen adapterstekkers in combinatie met elektrisch gearde elektrische gereedschappen. Ongewijzigde stekkers en passende wandcontactdozen verminderen het risico van elektrische schokken.
- b) **Voorkom contact van uw lichaam met gearde oppervlakken van b.v. buizen, radiatoren, fornuizen en koelkasten.** Er bestaat een verhoogd risico op elektrische schokken wanneer uw lichaam is geard.
- c) **Houd elektrisch gereedschap uit de buurt van regen of vocht.** Het binnendringen van water in elektrisch gereedschap verhoogt het risico van een elektrische schok.
- d) **Gebruik het netsnoer niet om het elektrisch gereedschap te dragen, op te hangen of de stekker uit het stopcontact te trekken.** Houd het netsnoer uit de buurt van hitte, olie, scherpe randen of bewegende

delen. Een beschadigd of verward netsnoer verhoogt het risico van een elektrische schok.

- e) **Indien het gebruik van het elektrisch gereedschap in een vochtige omgeving onvermijdelijk is, gebruik dan een aardlekschakelaar.** Het gebruik van een aardlekschakelaar voorkomt het risico van een elektrische schok.

3. Veiligheid van personen

- a) **Wees alert, let op wat u doet en gebruik uw gezond verstand bij het werken met elektrisch gereedschap. Gebruik het elektrisch gereedschap niet als u moebent of onder invloed van drugs, alcohol of medicijnen bent.** Een moment van onachtzaamheid bij het gebruik van het elektrisch gereedschap kan ernstig letsel veroorzaken.
- b) **Gebruik persoonlijke beschermingsmiddelen en draag altijd een veiligheidsbril.** Het gebruik van persoonlijke beschermingsmiddelen, zoals stofmasker, antislip veiligheidsschoenen, veiligheidshelm of gehoorbescherming, afhankelijk van type en gebruik van het elektrisch gereedschap, vermindert het risico van letsel.
- c) **Zorg ervoor dat het elektrische gereedschap is uitgeschakeld voordat u het op het lichtnet en/of de accu aansluit, het optilt of draagt.** Wanneer u bij het dragen van het elektrische gereedschap uw vinger op de schakelaar houdt of het apparaat ingeschakeld op het lichtnet aansluit, kan dit tot ongelukken leiden.
- d) **Verwijder afstelgereedschap of moersleutels voordat u het apparaat inschakelt.** Een gereedschap of sleutel in een draaiend deel van het elektrisch gereedschap kan letsel veroorzaken.
- e) **Vermijd een abnormale lichaamshouding. Zorg voor een goede houding en bewaar op elk moment uw evenwicht.** Hiermee kunt u het elektrische gereedschap onder onverwachte omstandigheden beter controleren.
- f) **Draag geschikte kleding. Draag geen loszittende kleding of sierraden.** Houd haren, kleding en handschoenen verwijderd van bewegende delen. Loszittende kleding, sierraden of lange haren kunnen door bewegende delen worden gegrepen.
- g) **Pas op voor een vals gevoel van veiligheid en neem de veiligheidsvoorschriften voor elektrisch gereedschap in acht, ook wanneer u na veelvuldig gebruik vertrouwd met het elektrisch gereedschap bent.** Onoplettendheid kan binnen een fractie van een seconde tot ernstig letsel leiden.

4. Gebruik en behandeling van het elektrische gereedschap

- a) **Overbelast het elektrische gereedschap niet. Gebruik**

voor uw werkzaamheden het daarvoor bedoelde elektrische gereedschap. Met het juiste elektrische gereedschap werkt u beter en veiliger binnen het aangegeven vermogensbereik.

- b) Gebruik geen elektrisch gereedschap waarvan de schakelaar defect is.** Elektrisch gereedschap dat niet meer kan worden in- of uitgeschakeld, is gevaarlijk en moet worden gerepareerd.
- c) Trek de stekker uit het stopcontact en/of verwijder de afneembare accu voordat u instellingen aan het apparaat uitvoert, accessoires wisselt of het elektrische gereedschap opbergt.** Deze voorzorgsmaatregel voorkomt onbedoeld inschakelen van het elektrische gereedschap.
- d) Bewaar elektrisch gereedschap, wanneer het niet wordt gebruikt, buiten bereik van kinderen. Laat geen personen met het apparaat werken die daar niet mee vertrouwd zijn of die deze aanwijzingen niet hebben gelezen.** Elektrisch gereedschap is gevaarlijk wanneer dit door onervaren personen wordt gebruikt.
- e) Onderhoud het elektrische gereedschap zorgvuldig. Controleer of bewegende delen van het apparaat correct werken en niet klemmen, en of onderdelen zodanig zijn gebroken of beschadigd dat de werking van het elektrisch gereedschap wordt beïnvloed. Laat beschadigde onderdelen repareren voordat u het elektrisch gereedschap gebruikt.** Veel ongevallen worden veroorzaakt door slecht onderhouden elektrisch gereedschap.
- f) Gebruik elektrisch gereedschap, accessoires, hulpmiddelen enz. in overeenstemming met deze aanwijzingen en zoals voor dit specifieke type apparaat is voorgeschreven. Houd daarbij rekening met de werkomstandigheden en de uit te voeren werkzaamheden.** Het gebruik van elektrisch gereedschap voor ander dan het bedoelde gebruik kan leiden tot gevaarlijke situaties.
- g) Zorg ervoor dat de grepen en greepvlakken schoon en vrij van olie en vet blijven.** Gladde grepen en greepvlakken maken een veilig gebruik en controle over het elektrisch gereedschap in onverwachte situaties onmogelijk.

5. Service

- a) Laat uw elektrisch gereedschap alleen repareren door gekwalificeerd vakpersoneel en uitsluitend met originele reserveonderdelen.** Daarmee blijft de veiligheid van het apparaat gewaarborgd.
- b) Wanneer het netsnoer van dit apparaat is beschadigd, moet dit door de fabrikant, zijn klantenservice of een gelijkwaardig gekwalificeerd persoon worden vervangen om gevaren te voorkomen.**

2 VEILIGHEIDSVOORSCHRIFTEN VOOR HET AIRLESS-SPUITEN


Let op de plaatselijk geldende voorschriften.

Veiligheidstechnische eisen voor het Airless-spuiten zijn onder andere geregeld in:


- a) De Europese norm "Verstuif- en spuitapparatuur voor bekledingsmaterialen – Veiligheidseisen" (EN 1953).

Voor een veilige omgang met Airless hogedruk-spuitapparaten moeten de volgende veiligheidsvoorschriften in acht worden genomen.


2.1 VLAMPUNT

 Gevaar	<p>Verspuit uitsluitend bedekkingsmaterialen met een vlampunt van 21 °C of hoger.</p> <p>Het vlampunt is de laagste temperatuur waarbij het bedekkingsmateriaal dampen vormt. Deze dampen zijn voldoende om met de lucht die zich boven het bedekkingsmateriaal bevindt een ontvlambaar mengsel te vormen.</p>
---	--

2.2 EXPLOSIEVEILIGHEID

 Gevaar	<p>Gebruik het apparaat niet op plaatsen die zijn gezoneerd als plaatsen waar ontploffingsgevaar kan heersen.</p> <p>Het apparaat is niet explosie veilig uitgevoerd. Gebruik het toestel niet in explosieve bereiken (zone 0,1 en 2). Voorbeelden van explosieve bereiken zijn de opslaglocatie van lak en de directe omgeving van het spuitobject. Stel het toestel minimaal 3 m verwijderd van het spuitobject op.</p>
--	---

2.3 EXPLOSIE- EN BRANDGEVAAR TIJDENS HET SPUITEN DOOR ONTSTEKINGSBRONNEN

 Gevaar	<p>In de directe omgeving mogen zich geen ontstekingsbronnen bevinden, zoals b.v. open vuur, brandende sigaretten, sigaren en pijpen, vonken, gloeidraden, hete oppervlakken, enz.</p>
--	--

2.4 GEVAAR VOOR LETSEL DOOR DE SPUITSTRAAL

 Gevaar	<p>Let op, gevaar voor letsel door injectie! Richt nooit het spuitpistool op uzelf, personen of dieren.</p> <p>Gebruik nooit het spuitpistool zonder spuitstraal-contactbescherming. De spuitstraal mag niet in contact komen met lichaamsdelen.</p> <p>De bij Airless-spuitpistolen optredende spuitdrukken kunnen zeer ernstig letsel veroorzaken. Bij contact met de spuitstraal kan bedekkingsmateriaal in de huid worden geïnjecteerd. Behandel spuitletsel niet als een onschuldige snijwond. Raadpleeg bij huidletsel door bedekkingsmateriaal of oplosmiddel direct een arts voor een snelle, vakkundige behandeling. Informeer de arts over het gebruikte bedekkingsmateriaal of oplosmiddel.</p>

2.5 SPUITPISTOOL BORGEN TEGEN ONBEDOELDE BEDIENING

Borg het spuitpistool altijd bij montage of demontage van de spuitkop en bij werkonderbrekingen.

2.6 TERUGSTOOT VAN HET SPUITPISTOOL

 Gevaar	<p>Bij een hoge werkdruk wekt het overhalen van de trekker een terugstootkracht op tot 15 N. Wanneer u daar niet op bent voorbereid, kan uw hand achteruit worden gestoten of kunt u het evenwicht verliezen. Dat kan letsel veroorzaken.</p>
-------------------	---

2.7 ADEMBESCHERMING TEGEN OPLOSMIDDELDAMPEN

Draag tijdens spuitwerkzaamheden adembescherming. De gebruiker moet een adembeschermingsmasker ter beschikking worden gesteld.

2.8 VOORKOMEN VAN BEROEPSZIEKTES

Ter bescherming van de huid zijn beschermende kleding, handschoenen en eventueel huidbeschermende crème vereist.

Neem de voorschriften in acht van de fabrikanten van de bedekkingsmaterialen, oplosmiddelen en reinigingsmiddelen bij de voorbereidingen, verwerking en reiniging van het apparaat.

2.9 MAX. WERKDruk

De toegestane werkdruk van spuitpistool, spuitpistoolaccessoires, apparaataccessoires en hogedrukslang mag niet lager zijn dan de op het apparaat vermelde maximale werkdruk van 25 MPa (250 bar).

2.10 HOGEDRUKSLANG

 Gevaar	<p>Let op, gevaar voor letsel door injectie! Door slijtage, knikken en niet-doelmatig gebruik kunnen lekplaatsen in de hogedrukslang ontstaan. Door een lekplaats kan vloeistof in de huid geïnjecteerd worden.</p>
-------------------	---

- Hogedrukslang vóór elk gebruik grondig controleren.
- Vervang een beschadigde hogedrukslang onmiddellijk.
- Probeer nooit een defecte hogedrukslang zelf te repareren!
- Vermijd scherpe bochten en knikken. De kleinste buigstraal mag ongeveer 20 cm bedragen.
- **Rijd niet** over de hogedrukslang en bescherm deze tegen scherpe voorwerpen en kanten.
- Nooit aan de hogedrukslang trekken om het toestel te bewegen.
- Hogedrukslang niet verdraaien.
- Hogedrukslang niet in oplosmiddel leggen. Buitenkant alleen met een doordrenkte doek afvegen.
- Hogedrukslang zo leggen, dat er geen struikelgevaar bestaat.

	<p>Gebruik voor een goede en veilige werking en een lange levensduur uitsluitend originele hogedrukslangen van WAGNER.</p>
--	--

2.11 ELEKTROSTATISCHE OPLADING (OPTREDEN VAN VONKEN OF BRAND)

 Gevaar	<p>Ten gevolge van de stroomsnelheid van het bedekkingsmateriaal tijdens het spuiten kan er elektrostatische oplading optreden. Dit kan bij ontlading leiden tot vonken of brand. Daarom is het noodzakelijk dat het apparaat altijd via de elektrische installatie is geaard. Dit mag uitsluitend via een volgens de voorschriften geaard stopcontact.</p>
-------------------	---

Elektrostatische oplading van spuitpistool en hogedrukslang wordt via de hogedrukslang afgevoerd. Daarom moet de elektrische weerstand tussen de aansluitingen van de hogedrukslang één megaohm of minder bedragen.

2.12 GEBRUIK VAN HET APPARAAT OP BOUWTERREINEN EN IN WERKPLAATSEN

Aansluiting op het lichtnet mag uitsluitend via een speciaal voedingspunt met een aardlekbeveiliging van ≤ 30 mA.

2.13 VENTILATIE TIJDENS SPUITWERKZAAMHEDEN BINNEN

Er moet worden gezorgd voor voldoende ventilatie om oplosmiddeldampen af te voeren.

2.14 AFZUIGINSTALLATIES

Deze dienen door de gebruiker van het apparaat overeenkomstig de plaatselijke voorschriften te worden gerealiseerd.

2.15 AARDING VAN HET SPUITOBJECT

Het te coaten spuitobject moet zijn geaard (de wanden van gebouwen zijn doorgaans natuurlijk geaard).

2.16 REINIGING VAN HET APPARAAT MET OPLOSMIDDEL



Gevaar

Bij reiniging van het apparaat met oplosmiddel mag niet in een reservoir met kleine opening (spongat) worden gespoten of gepompt. Gevaar door vorming van een explosief gas/luchtmengsel. Het reservoir moet zijn geaard.

2.17 REINIGING VAN HET APPARAAT



Gevaar

Gevaar voor kortsluiting door binnendringend water!
Spuit het apparaat nooit af met een hogedruk- of stoomreiniger.

2.18 WERKZAAMHEDEN OF REPARATIES AAN DE ELEKTRISCHE UITRUSTING

Laat deze uitsluitend uitvoeren door een elektrotechnisch vakbekwaam persoon. Wij aanvaarden geen aansprakelijkheid voor een ondeskundige installatie.

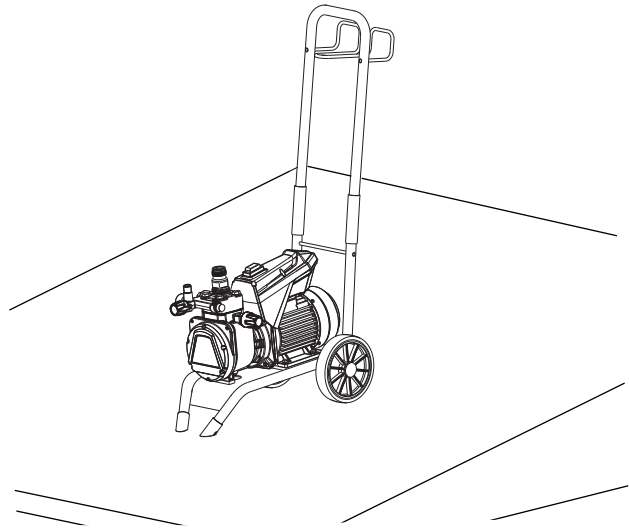
2.19 WERKZAAMHEDEN AAN ELEKTRISCHE ONDERDELEN

Verwijder voor alle werkzaamheden netstekker uit de wandcontactdoos.

2.20 PLAATSIJNG OP EEN ONEFFEN ONDERGROND

De voorzijde moet omlaag wijzen om wegglijden te voorkomen.

Het apparaat mag niet op schuine ondergronden worden gebruikt, omdat het door de trillingen de neiging heeft te verplaatsen.



3 OVERZICHT VAN TOEPASSINGEN / APPARAATBESCHRIJVING

3.1 TOEPASSINGSGBIEDEN

Super Finish 23 Pro is een elektrisch aangedreven apparaat voor het luchtloos (airless) verstuiwen van diverse bedekkingsmaterialen. Het is tevens geschikt voor gebruik met de van binnenuit gevulde verfroller die als accessoire verkrijgbaar is.

De Super Finish 23 Pro kan zowel in werkplaatsen als op bouwplaatsen worden gebruikt.

De capaciteit van de Super Finish 23 Pro is zodanig ontworpen dat binnenverwerking van dispersies op kleine tot middelgrote objecten mogelijk is.

In het lakbereik is het toestel geschikt voor alle gebruikelijke werkzaamheden, zoals:


deuren, deurkozijnen, balustrades, meubels, houten betimmeringen, hekwerken, radiatoren en stalen onderdelen. Voor lakwerkzaamheden wordt het gebruik van een bovenste reservoir aanbevolen.

3.2 BEDEKKINGSMATERIAAL

Verwerkbaar materiaal


Dispersies, latexverf, Waterverdunbare en oplosmiddelhoudende lak, tweecomponentenmateriaal.

Andere bedekkingsmaterialen mogen uitsluitend worden verwerkt na overleg met WAGNER omdat zowel duurzaamheid als veiligheid van het apparaat daardoor nadelig kunnen worden beïnvloed.

	Let erop dat de te verwerken bedekkingsmaterialen geschikt zijn voor Airless.
---	---

Het apparaat kan bedekkingsmaterialen verwerken met een viscositeit tot 20.000 mPas. Wanneer de spuitcapaciteit bij zeer viskeuze bedekkingsmaterialen te sterk terugloopt, moeten deze conform de informatie van de fabrikant worden verdund.

Bedekkingsmateriaal voor aanvang van het werk goed omroeren.

	Let op! Let erop bij het roeren van bedekkingsmateriaal, met name met motoraangedreven roerwerken, dat er bij het roeren geen luchtballen in het materiaal worden geroerd. Luchtballen verstoren het spuiten en kunnen zelfs leiden tot onderbrekingen van de werkzaamheden.
---	--

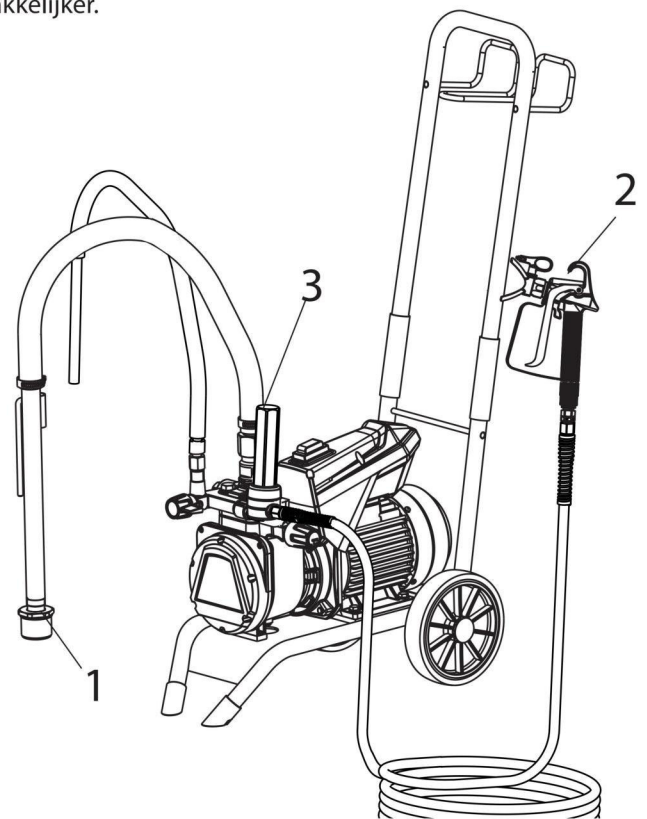
3.2.1 BEDEKKINGSMATERIALEN MET SCHERPE TOESLAGSTOFFEN

Deze deeltjes hebben een sterk abrasieve werking op ventielen en spuitkop, maar ook op het spuitpistool. De levensduur van deze slijtdelen wordt daardoor aanmerkelijk bekort.

3.2.2 FILTEREN

Voor een storingsvrije werking is voldoende filtering nodig. Daarvoor is het apparaat voorzien van een aanzuigfilter (pos. 1) en een insteekfilter in het spuitpistool (pos.2). Periodieke controle van deze filters op beschadigingen of vervuiling wordt dringend aanbevolen.

Een als accessoire verkrijgbaar hogedrukfilter (pos. 3) vergroot het filteroppervlak en maakt het werken met het apparaat makkelijker.



Gedetailleerde informatie over de werking van onze apparaten en de verschillende toepassingsmethoden is te vinden op

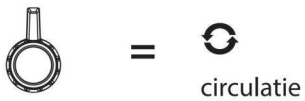
<https://go.wagner-group.com/technology>

3.3 OVERZICHTEN

- 1 Spuitkophouder met spuitkop*
- 2 Spuitpistool*
- 3 Hogedrukslang*
- 4 Aansluiting voor hogedrukslang
- 5 Drukmeter*
- 6 Drukregelventiel
- 7 AAN / UIT schakelaar
- 8 Drukontlastingsklep



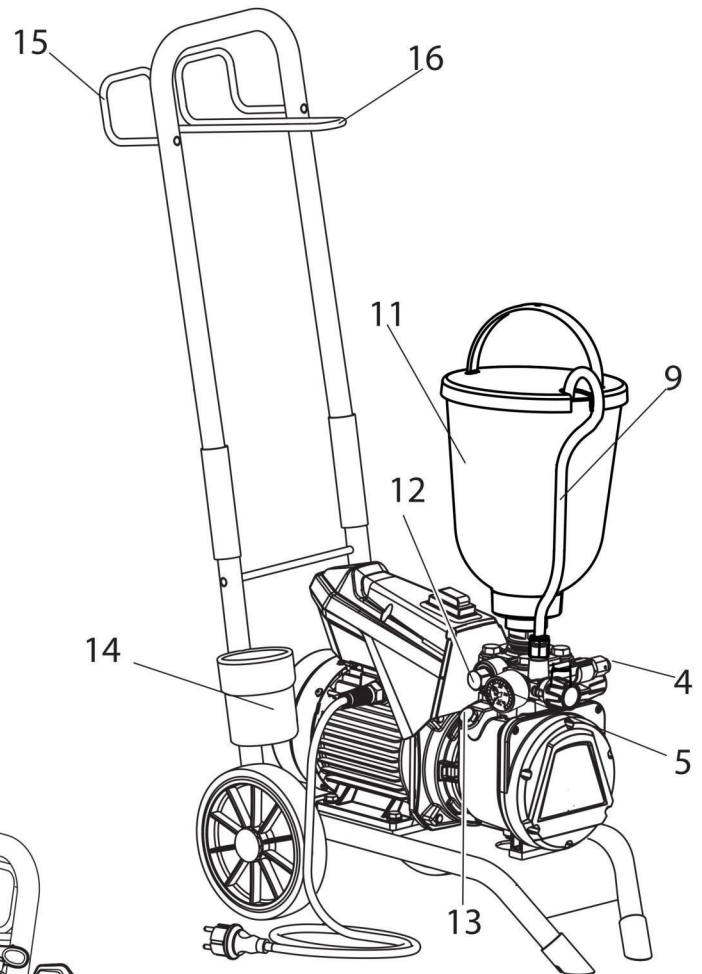
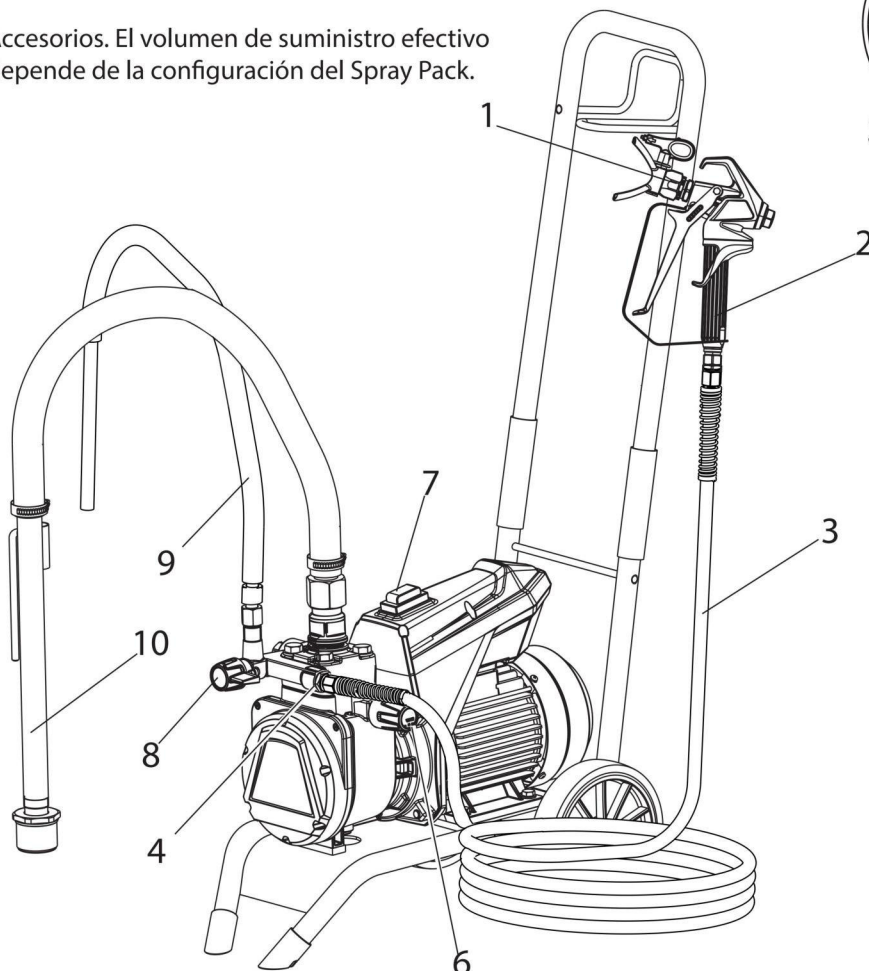
=
spuiten



=
circulatie

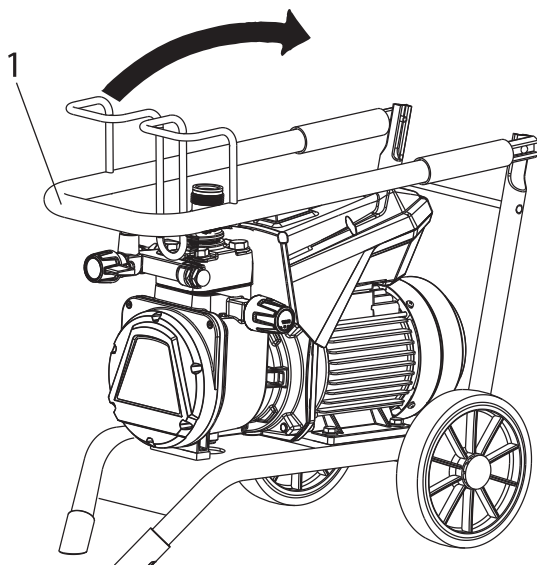
- 9 Retourbuis*
- 10 Aanzuigbuis*
- 11 Topreservoir*
- 12 Uitlaatventiel
- 13oliepeilstok
- 14 Reinigingsreservoir
- 15 Slanghouder
- 16 Pistoolhouder
- 17 Gereedschaptas (niet afgebeeld)

*Accesorios. El volumen de suministro efectivo depende de la configuración del Spray Pack.

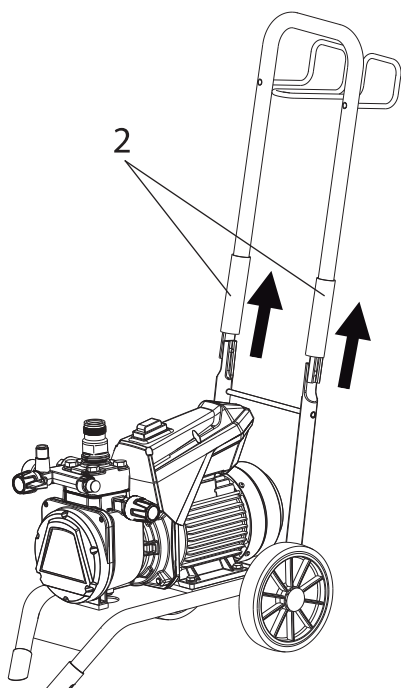


3.4 INSTELLING VAN DE TREKBALK

Klap de trekbal (1) omhoog (de hulzen vallen naar beneden en fixeren de trekbal in de eindpositie).



Schuif de hulzen (2) naar boven om de trekbal desgewenst weer in te klappen.



Transport in een voertuig

Zet het apparaat met geschikte bevestigingsmiddelen vast. het apparaat mag zonodig op de zijkant worden neergelegd. Let er dan op dat er geen onderdelen kunnen worden beschadigd. Let op: er kunnen verf- of oplosmiddelresten uit de aansluitwartels vrijkomen!

3.5 TECHNISCHE GEGEVENS

Spanning:	230 - 240 Volt ~, 50 Hz
Zekering:	16 A traag
Aansluitkabel:	6 m lang, 3x1,5 mm ²
Max. stroomverbruik:	7,0 A
Beschermingsklasse:	IP 54
Opnamevermogen toestel:	1,3 kW
Max. werkdruk:	25 MPa (250 bar)
Max. volumestroom:	2,6 l/min
Volumestroom bij 12 MPa (120 bar) met water:	2,3 l/min
Max. toeg. temperatuur van het bedekkingsmateriaal:	43°C
Max. viscositeit:	20.000 mPas
Ledig gewicht:	27 kg
Inhoud hydraulische olie :	
Hydraulische behuizing	1,3 liter
Transmissie (Vet)	45 g
Max. trillingen bij het spuitpistool:	minder dan 2,5 m/s ²
Max. geluidsdruk niveau:	75 dB(A)*

* Meetlocatie: op 1 m afstand naast het apparaat en 1,60 m boven de grond, 12 MPa (120 bar) werkdruk, akoestisch harde ondergrond

4 INBEDRIJFSTELLING



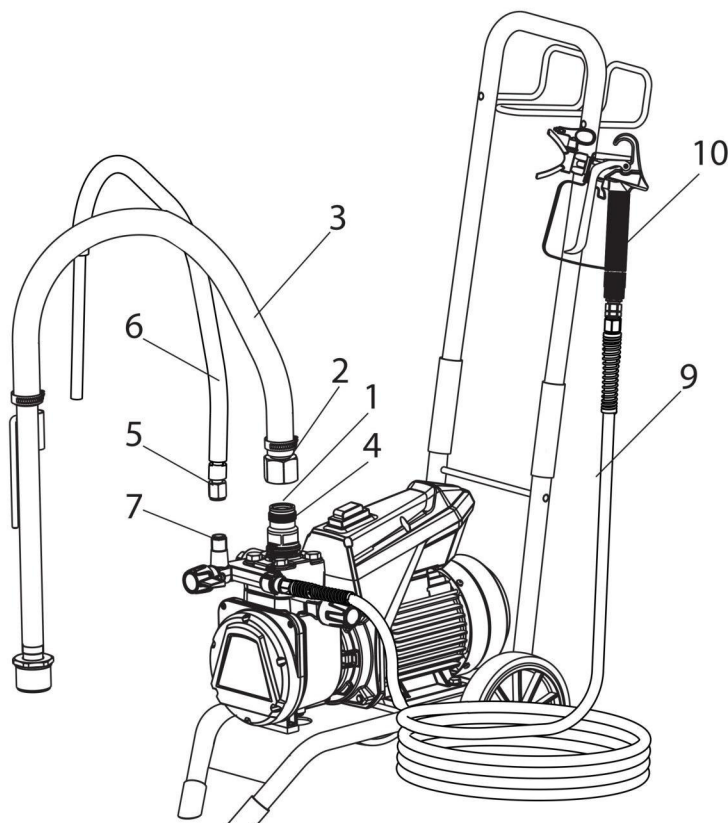
Druk voor de ingebruikneming van boven op het inlaatklep bij de ingang voor coatingstoffen (4). Hierdoor wordt er gewaarborgd dat de klep niet geblokkeerd/vastgekleefd is.

4.1 APPARAAT MET AANZUIGSYSTEEM

1. Zorg dat de afdichtvlakken aan de aansluitingen schoon zijn. Let erop, dat de rode inlaat (1) in de ingang voor bedekkingsmateriaal (4) is geplaatst.
2. Bevestig wartel (2) van de aanzuigbuis (3) op de ingang voor bedekkingsmateriaal (4) met de bijgeleverde sleutel (41 mm) en draai deze handvast aan.
3. Bevestig wartel (5) van de retour slang (6) op aansluiting (7) (sleutelmaat 22 mm).

4.2 APPARAAT MET TOPRESERVOIR

1. Zorg dat de afdichtvlakken aan de aansluitingen schoon zijn. Let erop, dat de rode inlaat (1) in de ingang voor bedekkingsmateriaal (4) is geplaatst.
2. Schroef wartel (5) van de retour slang (6) op aansluiting (7).
3. Zet het topreservoir (8) op de ingang voor bedekkingsmateriaal (4) en draai het handvast aan.



4.3 HOGEDRUKSLANG EN SPUITPISTOOL

1. Bevestig de hogedrukslang (9) op de slangaansluiting.
2. Sluit het spuitpistool (10) aan op de hogedrukslang.
3. Zet alle wartels van de hogedrukslang stevig vast om lekkage van bedekkingsmateriaal te voorkomen.
4. Zet de spuitkophouder met de geselecteerde spuitkop op het spuitpistool, lijk deze uit en zet deze vast (zie tevens de handleiding van spuitpistool/spuitkophouder).



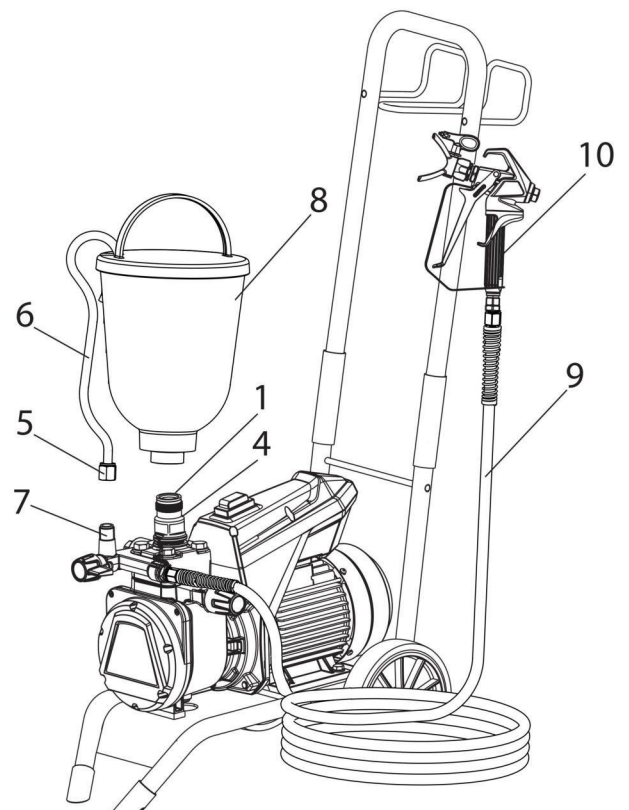
Houd bij het losdraaien van de hogedrukslang de slangaansluiting met sleutel 22 mm tegen.

4.4 AANSLUITING OP HET LICHTNET



Sluit het apparaat altijd aan op een volgens de voorschriften gearde wandcontactdoos met aardlekbeveiliging.

Controleer voor aansluiting op het lichtnet, dat de netspanning overeenkomt met de gegevens op het typeplaatje op het apparaat.



4.5 BIJ EERSTE INBEDRIJFSTELLING REINIGING VAN CONSERVERINGSMIDDELEN

Apparaat met aanzuigsysteem

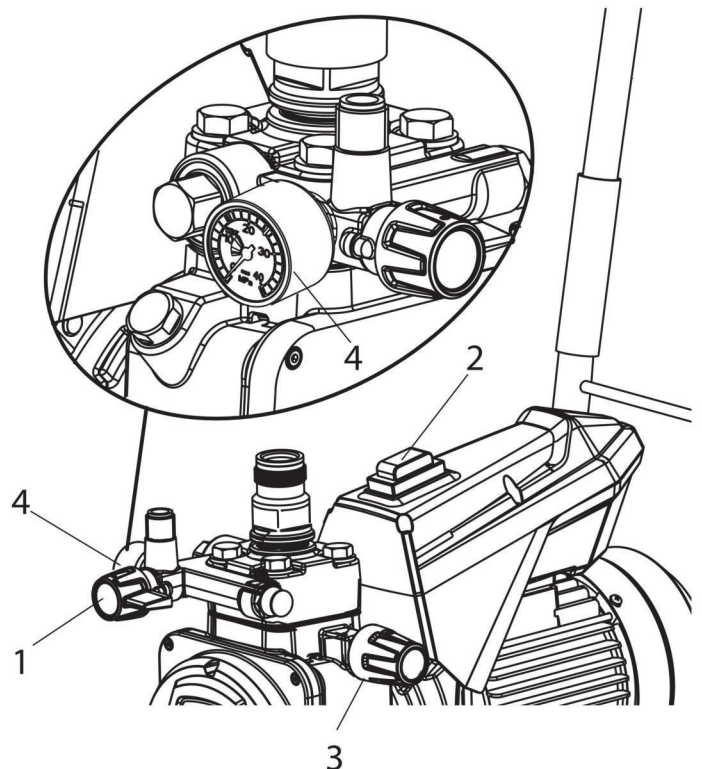
1. Dompel het aanzuigsysteem in een met een geschikt reinigingsmiddel gevuld reservoir (advies: water).

Apparaat met topreservoir

2. Vul geschikt reinigingsmiddel in het topreservoir (advies: water).
3. Drukontlastingsklep (pos. 1) op "C" (circulatie) zetten.
4. Apparaat met AAN / UIT schakelaar (2) inschakelen (pos. I).
5. Draai de drukregelknop (3) helemaal naar **rechts**.
6. Wacht tot het reinigingsmiddel bij de retourslang vrijkomt.
7. Draai de drukregelknop (3) ca. één slag terug.
8. Drukontlastingsklep (1) op "T" (spuiten) zetten. In de hogedrukslang wordt druk opgebouwd (te zien op de drukmeter (4)).
9. Richt de spuitkop van het spuitpistool in een open opvangreservoir en haal de trekker van het spuitpistool over.
10. Door de drukregelknop (3) naar **rechts** te draaien, wordt de druk verhoogd. Stel op de drukmeter ca. 10 MPa (100 bar) in.
11. Spuit het reinigingsmiddel uit het apparaat gedurende ca. 1-2 min (~5 liter) in het open opvangreservoir.

4.6 APPARAAT (HYDRAULISCH SYSTEEM) ONTLUCHTEN WANNEER HET GELUID VAN HET INLAATVENTIEL NIET HOORBAAR IS

1. Apparaat met AAN / UIT schakelaar (2) inschakelen (pos. I).
2. Draai de drukregelknop (3) **drie slagen** naar **links**.
3. Drukontlastingsklep (pos. 1) op "C" (circulatie) zetten. Het hydraulische systeem wordt ontluicht. Laat het apparaat twee tot drie minuten ingeschakeld.
4. Draai de drukregelknop (3) helemaal naar **rechts**.
5. Herhaal punt 2 tot 4 wanneer dit niet het geval is.



4.7 APPARAAT MET BEDEKKINGSMATERIAAL IN GEBRUIK NEMEN

Apparaat met aanzuigsysteem

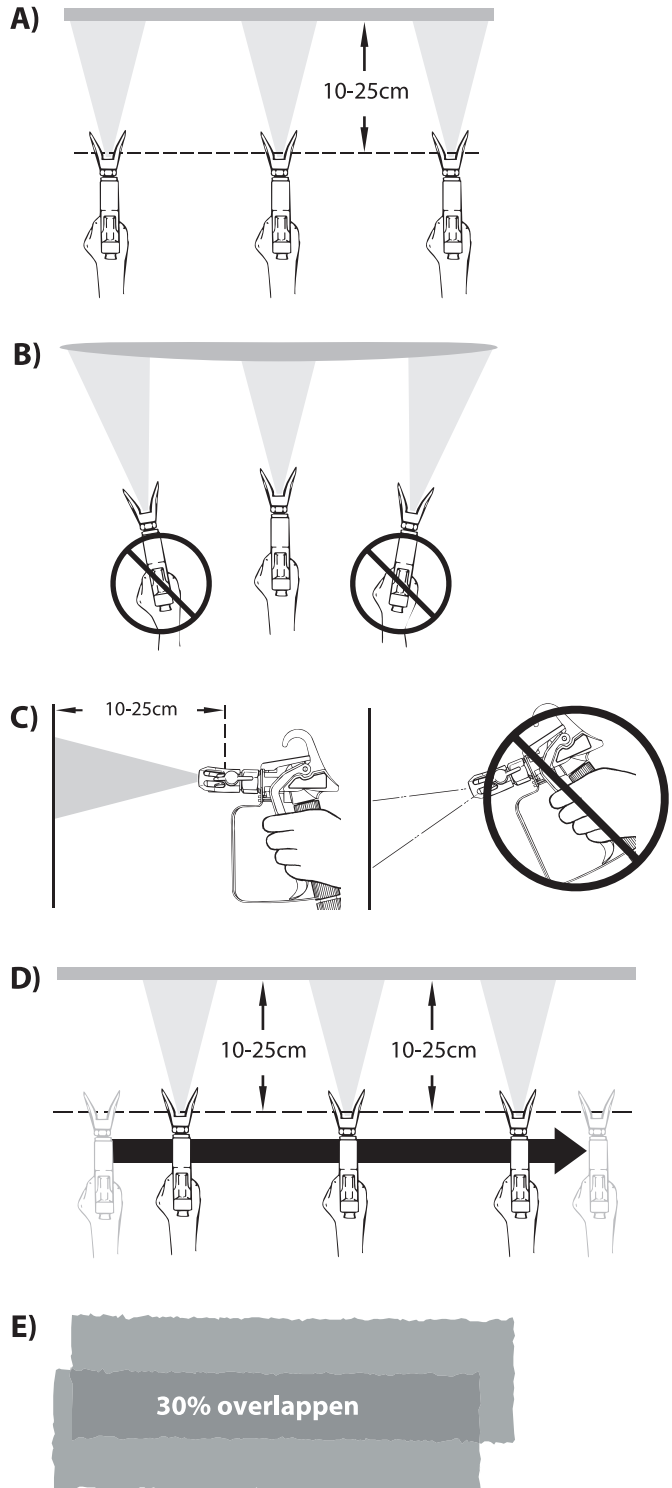
1. Dompel het aanzuigsysteem in een met bedekkingsmateriaal gevuld reservoir.

Apparaat met topreservoir

2. Vul bedekkingsmateriaal in het topreservoir.
3. Drukontlastingsklep (pos. 1) op "C" (circulatie) zetten.
4. Apparaat met AAN / UIT schakelaar (2) inschakelen (pos. I).
5. Draai de drukregelknop (3) helemaal naar **rechts**. Wanneer het geluid van de ventielen verandert, is het apparaat ontluicht en zuigt het bedekkingsmateriaal aan.
6. Draai de drukregelknop (3) ca. een slag terug er zodra bedekkingsmateriaal uit de retourslang vrijkomt.
7. Drukontlastingsklep (1) op "T" (spuiten) zetten. In de hogedrukslang wordt druk opgebouwd (te zien op de drukmeter (4)).
8. Haal de trekker van het spuitpistool over en spuit in een open opvangreservoir om resterend reinigingsmiddel uit het apparaat te verwijderen. Sluit het spuitpistool zodra er bedekkingsmateriaal uit de spuitkop vrijkomt.
9. Stel de spuitdruk in door de drukregelknop (3) te verdraaien.
10. Het apparaat is gereed om te spuiten.


5 SPUITTECHNIEK

- Cruciaal voor een hoogwaardig resultaat is een uniforme coating van het volledige oppervlak. Beweeg uw arm met een constante snelheid en houd het spuitpistool op een constante afstand boven het oppervlak. Optimaal is een afstand van ongeveer 30 cm tussen de spuittip en het oppervlak. (Afb. A)
- Houd het spuitpistool parallel met het oppervlak. Maak de beweging met de gehele arm en niet vanuit de pols. (Afb. B)
- Houd het spuitpistool in een rechte hoek ten opzichte van het oppervlak. Anders wordt de laag aan de ene kant dikker dan aan de andere kant. (Afb. C)
- Trek aan de handbeugel nadat u beweging bent begonnen. Laat de handbeugel los, voordat u de beweging beëindigt. (Afb. D) Onderbrekingen binnen het spuitoppervlak vermijden.
- Laat elke baan circa 30% overlappen. Hierdoor ontstaat er een gelijkmatige coating. (Afb. E)
- Gebruik de laagst mogelijke drukinstelling om het gewenste spuitbeeld te produceren en de spuitnevel tot een minimum te beperken
- Om bij lakwerkzaamheden een zeer goed oppervlak te bereiken, zijn er speciale accessoires verkrijgbaar van WAGNER, b.v. de FineFinish-spuitkoppen. Uw WAGNER leverancier voorziet u graag van advies.



6 GEBRUIK VAN DE HOGEDRUKSLANG

Het apparaat is voorzien van een speciaal voor membraanpompen geschikte hogedrukslang.

 Gevaar	<p>Gevaar voor letsel door een lekkende hogedrukslang. Vervang een beschadigde hogedrukslang onmiddellijk. Probeer nooit een defecte hogedrukslang zelf te repareren!</p>
--	---


De hogedrukslang moet zorgvuldig worden behandeld. Vermijd scherpe bochten en knikken. De kleinste buigstraal mag ongeveer 20 cm bedragen.

Rijd niet over de hogedrukslang en bescherm deze tegen scherpe voorwerpen en kanten.

Nooit aan de hogedrukslang trekken om het toestel te bewegen.

Let erop dat de hogedrukslang niet verdraaid wordt. Dit kan verhinderd worden door een Wagner-spuitpistool met draaigleiding en een slangtrommel te gebruiken.


	<p>Bij gebruik van de hogedrukslang bij werkzaamheden op een steiger blijkt dat dit het beste gaat, wanneer de slang steeds langs de buitenzijde van de steiger wordt geleid.</p>
---	--

	<p>Bij oude hogedrukslangen stijgt het risico op beschadigingen. Wagner raadt aan, de hogedrukslang na 6 jaar te vervangen.</p>
---	---

	<p>Gebruik voor een goede en veilige werking en een lange levensduur uitsluitend originele hogedrukslangen van WAGNER.</p>
---	--


7 WERKONDERBREKINGEN

1. Drukontlastingsklep (pos. 1) op "C" (circulatie) zetten.
2. Schakel het apparaat uit (positie 0).
3. Haal de trekker van het spuitpistool over om de druk af te laten van de hogedrukslang en het spuitpistool.
4. Borg het spuitpistool, zie de gebruikshandleiding van het spuitpistool.
5. Verwijder de spuitkop uit de spuitkophouder sla deze op in een klein reservoir met geschikt reinigingsmiddel.
6. Laat het aanzuigstelsel in het bedekkingsmateriaal ondergedompeld of dompel deze in het betreffende reinigingsmiddel. Het aanzuigfilter en het apparaat mogen niet uitdrogen.
7. Dek het materiaalreservoir af om het uitdrogen van de verf te voorkomen.

	<p>Bij gebruik van sneldrogend of tweecomponenten-bedekkingsmateriaal, moet het apparaat binnen de verwerkingstijd met een geschikt reinigingsmiddel worden doorgespoeld, omdat het apparaat anders alleen nog met zeer veel moeite kan worden gereinigd.</p>
---	---

8 REINIGING VAN HET APPARAAT

Schoon werken is de beste garantie voor een storingsvrije werking. Reinig het apparaat na beëindiging van de spuitwerkzaamheden. In geen geval mogen resten bedekkingsmateriaal in het apparaat opdrogen en aancoeken. Het voor de reiniging gebruikte reinigingsmiddel (uitsluitend met een vlammpunt boven 21 °C) moet geschikt zijn voor het bedekkingsmateriaal.

	Bij waterverdunbare bedekkingsmaterialen verbetert warm water de reiniging.
--	---

- **Borg het spuitpistool**, zie de gebruikshandleiding van het spuitpistool.

Demonteer spuitkop en spuitkophouder en reinig deze.


- **Apparaat met aanzuigsysteem**

1. Drukontlastingsklep op "C" (circulatie) zetten.
2. Apparaat met AAN / UIT schakelaar inschakelen (pos. I).
3. Haal de aanzuigbuis uit het materiaalreservoir. Houd de retourslang boven het materiaalreservoir tot er praktisch geen bedekkingsmateriaal meer uitkomt.
4. Dompel het aanzuigsysteem in een geschikt reinigingsmiddel.
5. Draai het drukregelventiel terug om een minimale spuitdruk in te stellen.
6. Drukontlastingsklep op "T" (spuiten) zetten.
7. Haal de trekker over van het spuitpistool, om resterend bedekkingsmateriaal uit hogedrukslang en spuitpistool in een open reservoir te pompen (verhoog eventueel langzaam de druk met het drukregelventiel voor een grotere materiaaldoorvoer).

	Bij oplosmiddelenhoudende bedekkingsmaterialen moet het reservoir worden geaard.
--	--

	Voorzichtig! Spuit of pomp niet in een reservoir met kleine opening (spongat)! Zie de veiligheidsvoorschriften.
--	---

8. Drukontlastingsklep op "C" (circulatie) zetten.
9. Pomp een geschikt reinigingsmiddel enkele minuten rond.

	De reinigende werking wordt beter, wanneer het spuitpistool afwisselend wordt geopend en gesloten.
--	--

10. Zet de multifunctionele schakelaar op "T" (spuiten).
11. Pomp het resterende reinigingsmiddel in een open reservoir tot het apparaat leeg is.
12. Drukontlastingsklep op "C" (circulatie) zetten.

11. Schakel het apparaat uit (positie 0).

- **Apparaat met topreservoir**


1. Drukontlastingsklep op "C" (circulatie) zetten.
2. Apparaat met AAN / UIT schakelaar inschakelen (pos. I).
3. Draai het drukregelventiel terug om een minimale spuitdruk in te stellen.
4. Drukontlastingsklep op "T" (spuiten) zetten.
5. Haal de trekker over van het spuitpistool, om resterend bedekkingsmateriaal uit topreservoir, hogedrukslang en spuitpistool in een open reservoir te pompen (verhoog eventueel langzaam de druk met het drukregelventiel voor een grotere materiaaldoorvoer).


	Bij oplosmiddelenhoudende bedekkingsmaterialen moet het reservoir worden geaard.
---	--

	Voorzichtig! Spuit of pomp niet in een reservoir met kleine opening (spongat)! Zie de veiligheidsvoorschriften.
---	---

6. Vul het topreservoir met geschikt reinigingsmiddel.
7. Drukontlastingsklep op "C" (circulatie) zetten.
8. Pomp een geschikt reinigingsmiddel enkele minuten rond.
9. Drukontlastingsklep op "T" (spuiten) zetten.
10. Pomp het resterende reinigingsmiddel in een open reservoir tot het apparaat leeg is.
11. Drukontlastingsklep op "C" (circulatie) zetten.
12. Schakel het apparaat uit (positie 0).

8.1 REINIGING VAN DE BUITENZIJD

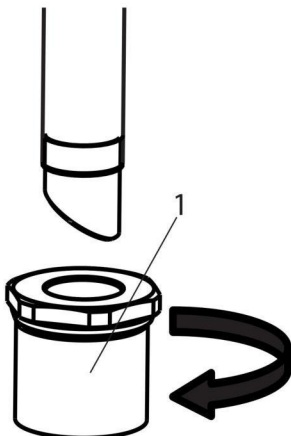
 Gevaar	<p>Verwijder eerst de netstekker uit de wandcontactdoos. Gevaar voor kortsluiting door binnendringend water! Spuit het apparaat nooit af met een hogedruk- of stoomreiniger.</p>
--	--

 Gevaar	<p>Hogedrukslang niet in oplosmiddel leggen. Buitenkant alleen met een doordrenkte doek afvegen.</p>
--	---

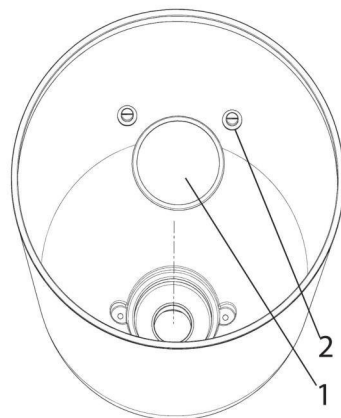
Veeg de buitenkant van het apparaat af met een in geschikt reinigingsmiddel gedrenkte doek.

8.2 AANZUIGFILTER

	<p>Schone filters leveren de maximale capaciteit, een constante spuitdruk en een goede werking van het apparaat.</p>
--	--



Aanzuigstelsysteem



topreservoir

Apparaat met aanzuigstelsysteem

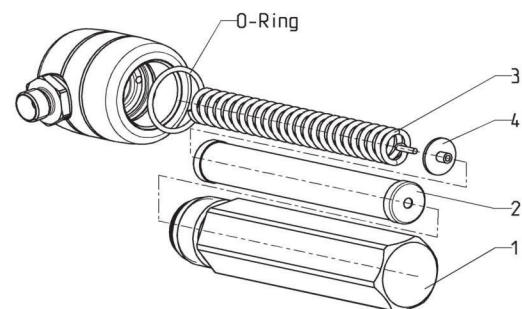
1. Verwijder het filter (pos. 1) van de aanzuigbuis.
2. Reinig of vervang het filter.
 Reinig het met een harde kwast en een geschikt reinigingsmiddel.

Apparaat met topreservoir

1. Draai met een schroevendraaier de schroeven (2) los.
2. Til de filterschijf (1) met een schroevendraaier op en verwijder deze.
3. Reinig of vervang de filterschijf.
 Reinig het met een harde kwast en een geschikt reinigingsmiddel.

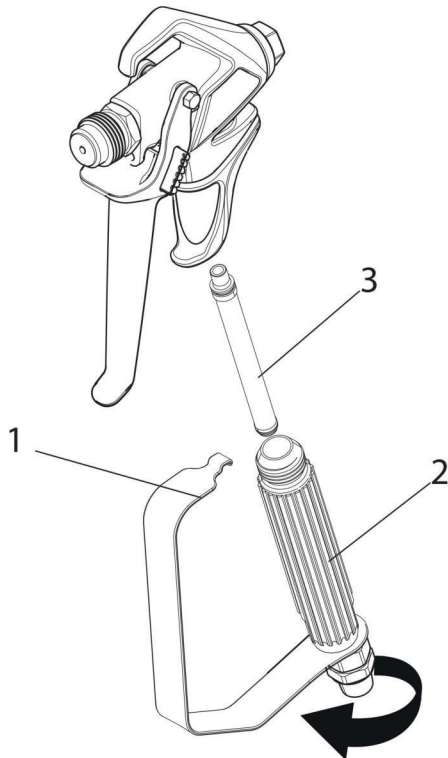
8.3 HOGEDRUKFILTER (ACCESSOIRE)

1. Drukontlastingsklep (pos. 1) op "C" (circulatie) zetten.
2. Schakel het apparaat uit (positie 0).
3. Open het hogedrukfilter en reinig de filterinzet:
4. Draai de filterbehuizing (1) met de hand los.
5. Verwijder de filterinzet (2) en trek de steunveer (3) eruit.
6. Reinig alle delen met een geschikt reinigingsmiddel.
 Wanneer perslucht beschikbaar is: blaas filterinzet en steunveer door.
7. Let er bij montage van het filter op, dat de steuning (4) goed in de filterinzet zit en controleer de O-ring van de filterbehuizing op beschadigingen.
8. Draai de filterbehuizing met de hand tot de aanslag vast (te strak vastdraaien maakt demontage later alleen maar moeilijker).



8.4 REINIGING VAN HET AIRLESS-SPUIJPISTOOL

1. Spoel het Airless-spuitpistool bij een lage werkdruk door met een geschikt reinigingsmiddel.
2. Reinig de spuitkop grondig met een geschikte reinigingsmiddel zodat alle resten bedekkingsmateriaal zijn verwijderd.
3. Reinig de buitenkant van het Airless-spuitpistool grondig.



Insteekfilter in het Airless-spuitpistool

1. Maak de bovenkant van de trekkegeleiding (1) los uit de pistoolkop.
2. Maak de hendel (2) van de pistoolkop los en verwijder hem door gebruik te maken van de onderkant van de trekkegeleiding als moersleutel.
3. Haal het oude filter (3) uit de pistoolkop. Reinigen of vervangen.
4. Schuif het nieuwe filter met de taps toelopende kant naar voren in de pistoolkop.
5. Schroef de hendelconstructie op de pistoolkop totdat deze goed vast zit. Aandraaien met de trekkeleutel.
6. Klik de trekkegeleiding terug op de pistoolkop.

9 ONDERHOUD

9.1 ALGEMEEN ONDERHOUD



Om veiligheidsredenen wordt een jaarlijkse inspectie door vakpersoneel dringend aanbevolen. Neem hiervoor ook alle geldige nationale voorschriften in acht.

Minimale inspectie voor iedere inbedrijfstelling

1. Controleer hogedrukslang, spuitpistool met draaikoppeling en aansluitkabel met netstekker op beschadigingen.
2. Controleer de afleesbaarheid van de drukkemeter.

Periodieke inspecties

1. Controleer inlaat- en uitlaatventiel op slijtage, reinig deze en vervang slijtdelen.
2. Reinig de filterinzetten (spuitpistool, aanzuigsysteem) en vervang deze zonnodig.

9.2 HOGEDRUKSLANG

Controleer de hogedrukslang visueel op eventuele beschadigingen of zwakke plekken, met name bij de overgang naar de appendage. Wartels moeten soepel kunnen draaien. Over de volledige lengte moet de geleidbaarheid minder dan 1 megaohm bedragen.



Let op

Laat alle elektrische inspecties uitvoeren door de servicedienst van WAGNER.



Bij oude hogedrukslangen stijgt het risico op beschadigingen. Wagner raadt aan, de hogedrukslang na 6 jaar te vervangen.

10 REPARATIES AAN HET APPARAAT



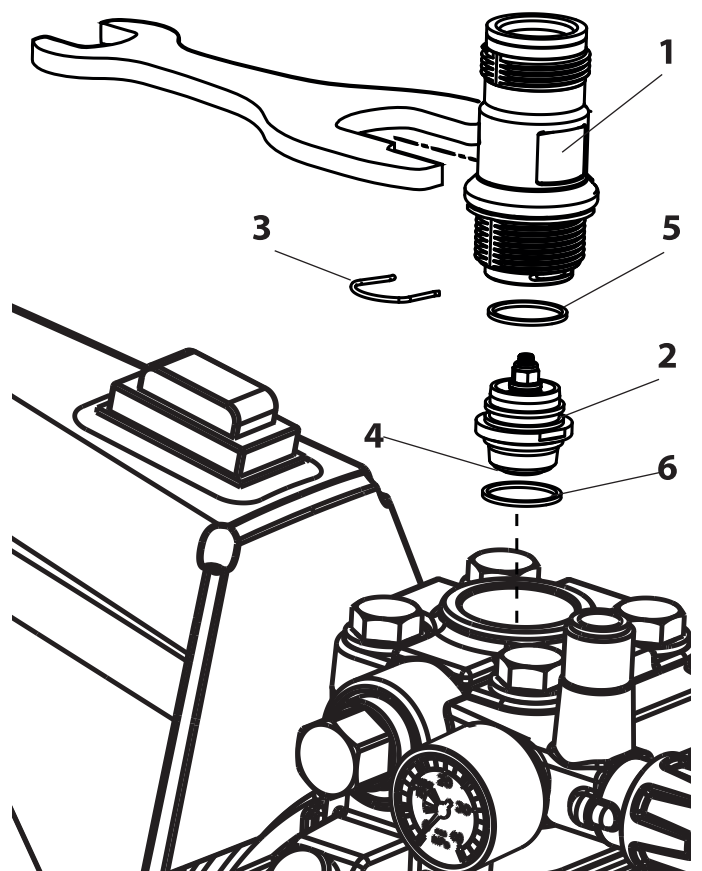
Schakel het apparaat uit.
Voorafgaand aan alle reparaties: verwijder de netstekker.

10.1 INLAATVENTIEL

1. Bevestig de meegeleverde sleutel (30 mm) aan de behuizing (1).
2. Maak de behuizing (1) los door middel van lichte hamerslagen op het uiteinde van de sleutel.
3. Schroef de behuizing met het inlaatventiel (2) uit het verfdeel.
4. Verwijder de clip (3) met de bijgeleverde schroevendraaier.
5. Zet de bijgeleverde sleutel (30 mm) op het inlaatventiel (2). Trek het inlaatventiel voorzichtig eruit met een draaiende beweging.
6. Reinig de ventielzitting (4) met reinigingsmiddel en kwast (let op dat er geen haren van de kwast achterblijven).
7. Reinig de afdichtingen (5, 6), controleer deze op beschadigingen en vervang deze zonodig.
8. Controleer alle ventieldelen op beschadigingen. Vervang het inlaatventiel bij zichtbare slijtage.

Montage

1. Plaats het inlaatventiel (2) in de behuizing (1) en zet het met de beugel (3) vast. Zorg ervoor dat de (zwarte) dichting (5) in de behuizing is gemonteerd.
2. Schroef de eenheid uit de behuizing en het inlaatventiel in het verfdeel. Dezelfde (zwarte) dichting (6) moet in het verfdeel zijn gemonteerd.
3. Draai de behuizing vast met de sleutel (30 mm) met zet deze vast met behulp van drie lichte hamerslagen op het uiteinde van de sleutel (komt overeen met een aanhaalkoppel van ongeveer 90 Nm).

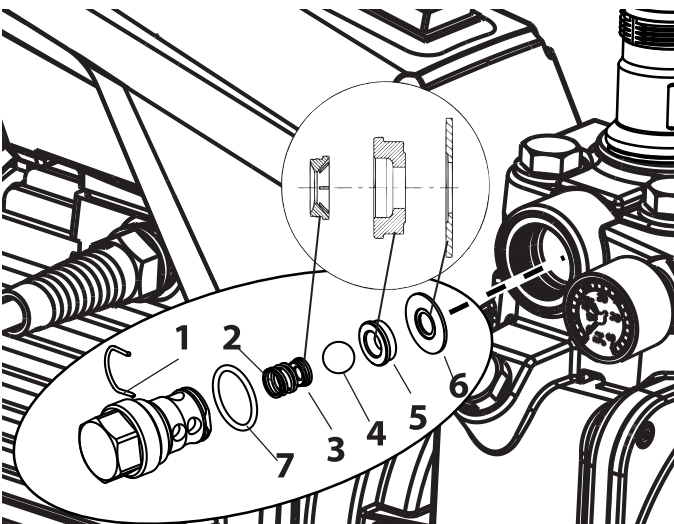


10.2 UITLAATVENTIEL

1. Draai het uitlaatventiel met een sleutel (22 mm) uit de materiaaltransportpomp.
2. Verwijder voorzichtig de clip (1) met de bijgeleverde schroevendraaier. De drukveer (2) drukt de kogel (4) en de ventielzitting (5) eruit.
3. Reinig of vervang de afzonderlijke onderdelen.
4. Controleer de O-ring (7) op beschadigingen.
5. Let op de montagepositie bij het monteren van de veersteuning (3) (wordt in de drukveer (2) vastgeklikt), het uitlaatventiel (5) en de afdichting (6), -> zie afbeelding.

Neem ook de volgende richtlijnen in acht:

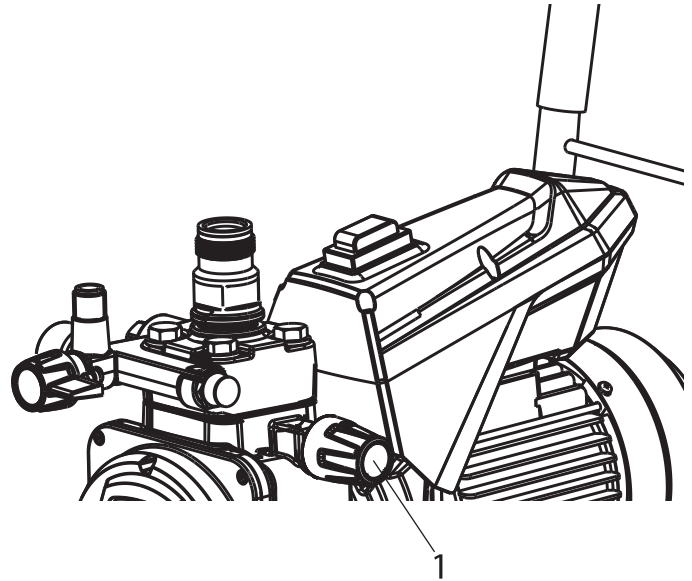
1. Het draaimoment voor het monteren van het uitlaatventiel is 50 Nm.
2. Controleer tijdens het normaal bedrijf regelmatig of het uitlaatventiel is losgeraakt.
3. Vervang ook altijd de dichting (6) na het demonteren van het uitlaatventiel, ongeacht welk onderdeel u wilt vervangen. Richtlijn: De dichting (6) bevindt zich in het verfdeel.
4. De groef in de dichting (6) wijst bij het vervangen naar buiten.



10.3 DRUKREGELVENTIEL



Laat het drukregelventiel (1) uitsluitend door de klantenservice vervangen. De max. werkdruk moet door de klantenservice opnieuw worden ingesteld.



10.4 TYPISCHE SLIJTDELEN

Ondanks het gebruik van hoogwaardige materialen moet vanwege de sterk abrasieve werking van de verf rekening worden gehouden met slijtage van de volgende onderdelen:

Inlaatventiel (reserveonderdeel bestelnr.: 2393043)

Voor vervangen, zie punt 10.1

(slijtage blijkt uit capaciteitsvermindering en/of slecht resp. niet aanzuigen; ook een grondige reiniging kan al tot verbetering leiden)

Uitlaatventiel (reserveonderdeel bestelnr.: 2393106)

Voor vervangen, zie punt 10.2

(slijtage blijkt uit capaciteitsvermindering en/of slecht aanzuigen)

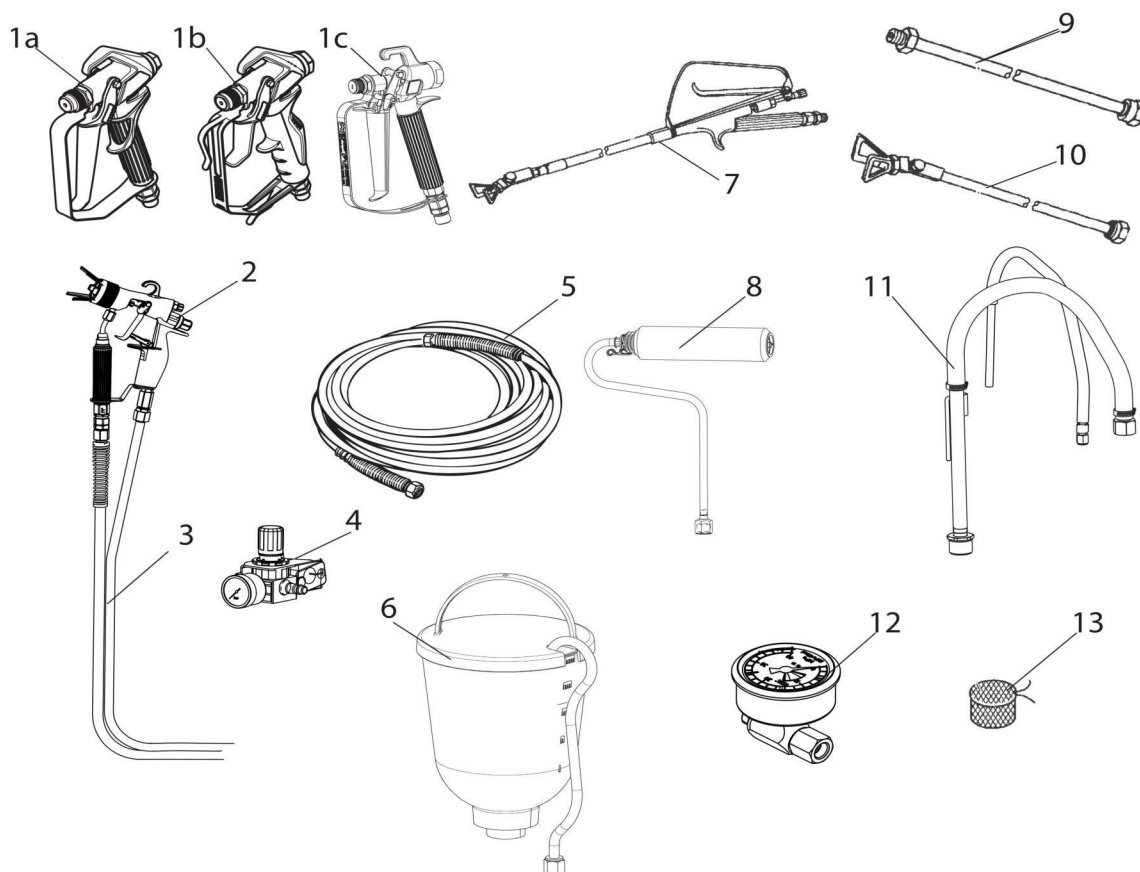
Het uitlaatventiel heeft doorgaans een aanmerkelijk langere standtijd dan het inlaatventiel. Eventueel kan grondig reinigen hier al voldoende zijn.

10.5 HULP BIJ STORINGEN

AARD VAN DE STORING	WAT NOG MEER?	MOGELIJKE OORZAAK	MAATREGELEN OM DE STORING TE VERHELPEN
Het apparaat start niet.		Geen spanning.	Controleer de netspanning.
		De beveiliging van apparaat is aangesproken.	Laat de motor afkoelen.
Het apparaat zuigt niet aan.	Er komen geen luchtbellens uit de retourslang vrij.	Inlaat- of uitlaatklep vastgekleefd / versleten	Kleppen demonteren en reinigen (-> zie punt 10.1/10.2). Versleten onderdelen vervangen
		Het drukregelventiel is helemaal teruggedraaid.	Draai het drukregelventiel helemaal naar rechts.
	Er komen luchtbellens vrij uit retourslang.	Het apparaat zuigt valse lucht aan.	Controleer: of het aanzuigstelsel goed is vastgedraaid. Rode inloop in coatingmateriaalingang ontbreekt (-> zie punt 4.1)
Het apparaat wekt geen druk op.	Het apparaat heeft aangezogen.	Lucht in het olieciircuit.	Ontlucht het olieciircuit van het apparaat door het drukregelventiel echt helemaal naar links te draaien en het apparaat ca. 2-3 min te laten lopen; draai daarna het drukregelventiel naar rechts en stel de spuitdruk in (herhaal dit zonedig).
	Het apparaat is op druk gekomen, maar tijdens spuiten zakt de druk, ook op drukmeter, in.	Het aanzuigfilter is verstopt.	Controleer het aanzuigfilter/reinig of vervang het zonedig.
		De verf kan in huidige toestand niet worden verwerkt; de verf laat de ventielen vastplakken (inlaatventiel) en de aanvoercapaciteit is te laag.	Verdun de verf.
	Het apparaat is op druk gekomen, maar tijdens spuiten valt de spuitdruk weg; de drukmeter geeft nog wel een hoge druk aan.	Verstopte filters laten te weinig verf door.	Controleer en reinig hogedrukfilter (indien aanwezig) en pistoolfilter.
		De spuitkop is verstopt.	Reinig de spuitkop.
	Het apparaat wekt niet de max. mogelijke druk op; in de spuitstand komt er materiaal uit de retourslang vrij.	Het ontlastingsventiel is defect.	Neem contact op met de Wagner-klantenservice

11 ACCESSOIRES EN ONDERDELEN

11.1 ACCESSOIRES VOOR DE SUPER FINISH 23 PRO



Accessoires:

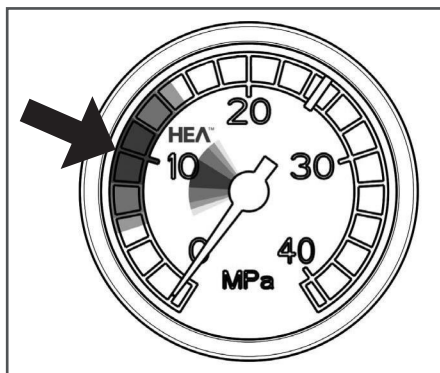
POS.	BENAMING	BESTELNR.
1a	Spuitpistool Vector Pro (2-vinger)	0538 041
	Spuitpistool Vector Pro (4-vinger)	0538 040
1b	Spuitpistool Vector Grip (2-vinger en 4-vinger)	0538 043
1c	Spuitpistool AG-14 (RVS-uitvoering)	0502 166
2	AirCoat-spuitpistool AC 4500 (blauw)	2368 269
3	Dubbele slang	9984 564
4	AirCoat-regelaar aanbouwset	0340 250
5	HD-slang DN6-PN270-1/4"NPSM-15m	9984 574
6	Topreservoir 5 l	0341 265
7	Lang pistool lengte 120cm; G-schroefdraad 7/8"	0296 441
	lengte 200cm; G-schroefdraad 7/8"	0296 442
8	Inner-Feed Roller	2418370

POS.	BENAMING	BESTELNR.
9	Spuitkopverlengstuk lengte 12,5 cm	2418853
	lengte 25 cm	2418854
	lengte 50 cm	2418855
	lengte 75 cm	2418855
10	Spuitkopverlengstuk met draaibaar kniegewricht lengte 90 cm	2418862
	lengte 180 cm	2418863
11	Aanzuigsysteem (flexibel)	2393 123
12	Drukmeter (HEA)	2383 995
13	Filterzeef, maaswijdte 0,3 mm	0097 531

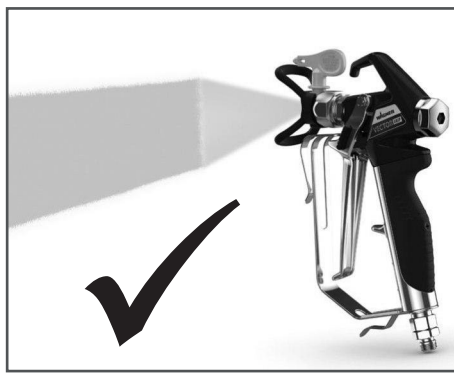
HEA-SPUITTIPPEN VOOR NEVELARM SPUITEN MET LAGE DRUK



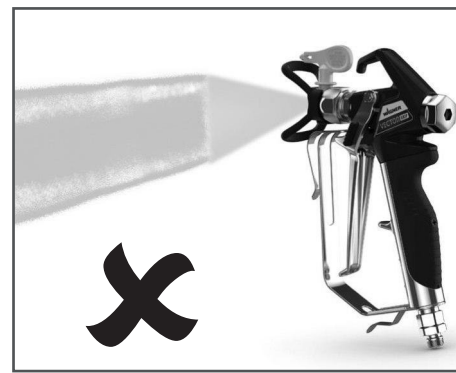
HEA staat voor High Efficiency Airless, een innovatieve spuittechnologie die een revolutie voor airless spuiten betekent. HEA-spuittippen maken het mogelijk om de druk van het spuitapparaat aanzienlijk te verlagen en met lage druk te werken (ideaal met 80 - 140 bar). Hierbij kunnen de spuittippen met allen TradeTip 3 spuittiphouders en WAGNER apparaten worden gebruikt. Sommige verf moet eventueel worden verdund om een optimaal resultaat te bereiken. In de regel kan het materiaal hiervoor tot 10% worden verdund (neem hierbij de instructies van de fabrikant van het materiaal in acht).



Lage druk in het HEA-bereik instellen en starten.



Gelijkmatig spuitbeeld zonder spuitranden.



Bij zichtbare randen de druk langzaam verhogen.

Tabel HEA spuitdoppen



Alle spuitdoppen in de onderstaande tabel worden samen met het passende pistoolfilter geleverd.

Toepassing	Markering spuitdop	Spuithoek	Boring inch / mm	Spuitbreedte mm ¹⁾	Pistoolfilter	Bestelnr.
Kunstharslak PVC-lak	211	20°	0.011 / 0.28	120	rood	0554211
	311	30°	0.011 / 0.28	150	rood	0554311
	411	40°	0.011 / 0.28	190	rood	0554411
Lak, grondverf Grondlak, Vulstof	213	20°	0.013 / 0.33	120	rood	0554213
	313	30°	0.013 / 0.33	150	rood	0554313
	413	40°	0.013 / 0.33	190	rood	0554413
Vulstof Roestwerende verf	415	40°	0.015 / 0.38	190	geel	0554415
	515	50°	0.015 / 0.38	225	geel	0554515
	615	60°	0.015 / 0.38	270	geel	0554615
Roestwerende verf Latexverf Dispersie	417	40°	0.017 / 0.43	190	wit	0554417
	517	50°	0.017 / 0.43	225	wit	0554517
	617	60°	0.017 / 0.43	270	wit	0554617
Roestwerende verf Latexverf Dispersie	519	50°	0.019 / 0.48	225	wit	0554519
	619	60°	0.019 / 0.48	270	wit	0554619
Vlambescherming	421	40°	0.021 / 0.53	190	wit	0554421
	521	50°	0.021 / 0.53	225	wit	0554521
	621	60°	0.021 / 0.53	270	wit	0554621

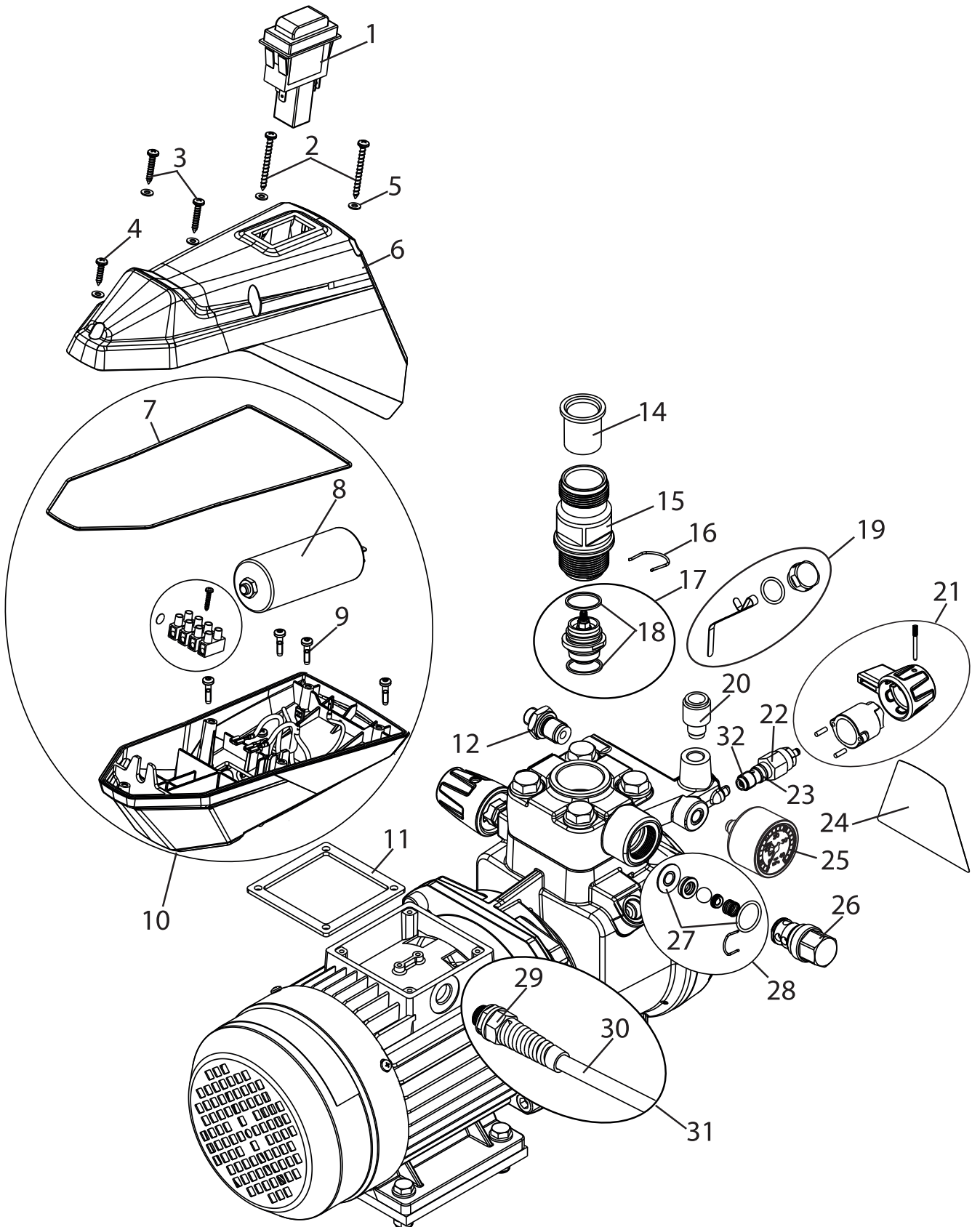
¹⁾Spuitbreedte bij ca. 30 cm afstand tot het te spuiten object en een druk van 100 bar (10 MPa) met kunstharslak 20 DIN-seconden.



Aanvullend toebehoren voor optimaal werken vindt u op <https://go.wagner-group.com/accessories-professional>

11.2 ONDERDELENLIJST SF 23 PRO

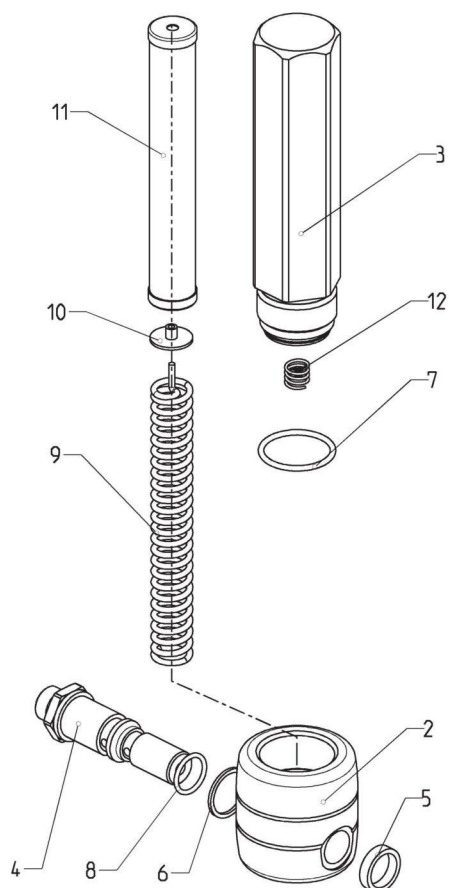
POS.	BESTELNR.	BENAMING
1	9953696	Motorbeveiligingsschakelaar
2	2393002	Lenskopschroef 4,2 x 45 (2 st.)
3	2393003	Lenskopschroef 4,2 x 25 (2 st.)
4	2388381	Lenskopschroef 4,2 x 22
5	2388377	Onderlegring
6	2369533	Afdekking
7	2422779	Rond snoer (1 m)
8	2393015	Condensator 25uf 400V cpl.
9	2393018	Linsenkopfschraube M4x18 (4 st.)
10	2393035	Klemmenkast cpl. (pos. 7-9)
11	2369517	Motordichting
12	2369436	Dubbele mof
14	2369454	Inlaat
15	2388291	Inlaatventiel-behuizing
16	2369455	Clip
17	2393043	Inlaatventiel cpl. (incl. pos 18)
18	2369458	Afdichtring
19	2393044	Oliestand-meter
20	2369586	Steun
21	2393047	Ontlastingsventiel-knop cpl.
22	2369631	Ontlastingsventiel (incl. pos 23,32)
23	9971395	O-ring
24	2398248	Typeplaat SF 23 PRO
25	0252776	Drukmeter cpl.
26	2393102	Uitlaatventiel-behuizing cpl.
27	2393105	O-ring en afdichtring
28	2393106	Uitlaatventiel cpl. (incl. pos 27)
29	2388374	Ventilatorkap
30	2394776	Apparaat-aansluitkabel
31	2400157	Stroomkabel cpl. (pos 29-30)
32	2450467	Afdichtring



Onderdelenafbeelding SF 23 Pro

11.3 ONDERDELENLIJST HOGEDRUKFILTER (ACCESSOIRE)

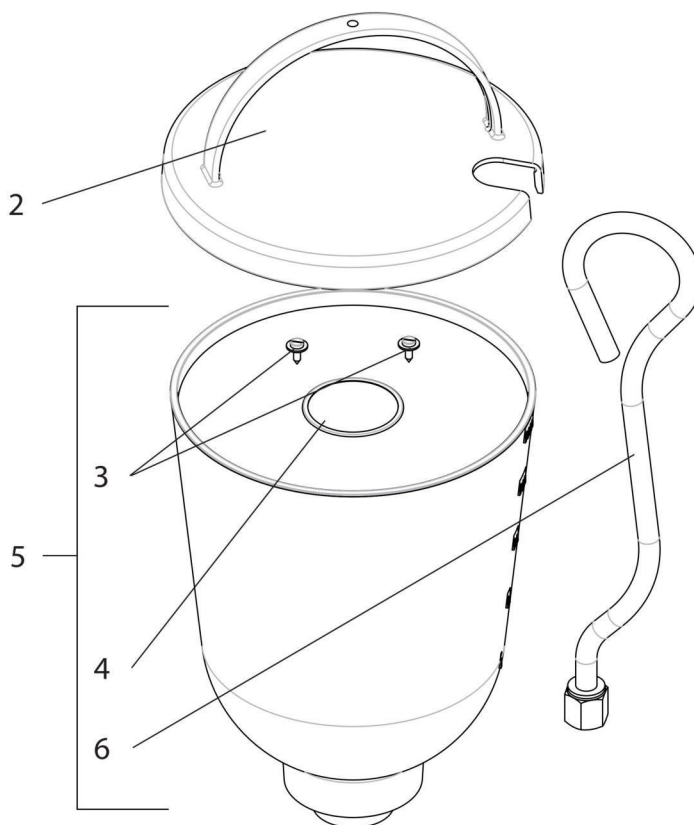
POS.	BESTELNR.	BENAMING
1	0097 123	Hogedrukfilter HF- 01 compl.
2	0097 301	Filterblok
3	0097 302	Filterbehuizing
4	0097 306	Holle schroef
5	0097 304	Afdichtring
6	9970 110	Afdichtring
7	9974 027	O-ring 30x2 (PTFE)
8	9971 401	O-ring 16x2 (PTFE)
9	0508 749	Steunveer
10	0508 603	Steuning
11	0508 748	Filterinzet 60 mesh
	0508 450	optioneel: Filterinzet 100 mesh
	0508 449	optioneel: Filterinzet 30 mesh
12	9994 245	Drukveer



Onderdelenafbeelding hogedrukfilter

11.4 ONDERDELENLIJST TOPRESERVOIR

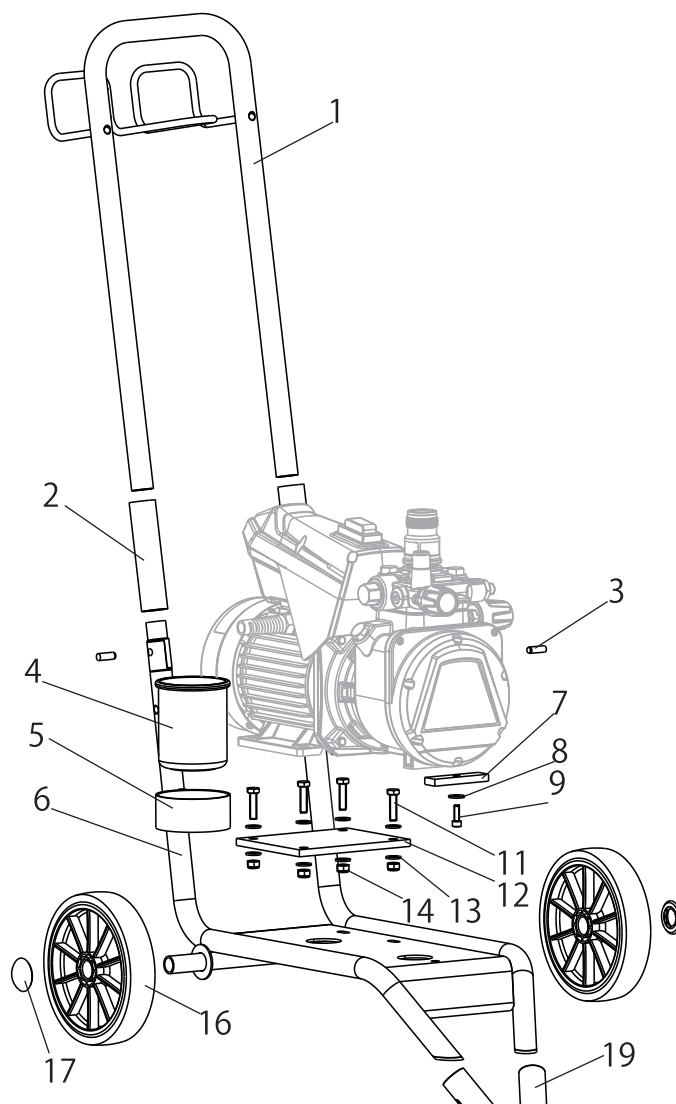
POS.	BESTELNR.	BENAMING
1	0341 265	Topreservoir 5 l, compl.
2	0340 901	Deksel
3	9902 306	Combi-plaatschroef 3,9x13 (2)
4	0037 607	Filterschijf, maaswijdte 0,8 mm
	0003 756	optioneel: Filterschijf, maaswijdte 0,4 mm
5	0340 904	Topreservoir
6	0340 908	Retourbuis



Onderdelenafbeelding topreservoir

11.5 ONDERDELENLIJST WAGEN

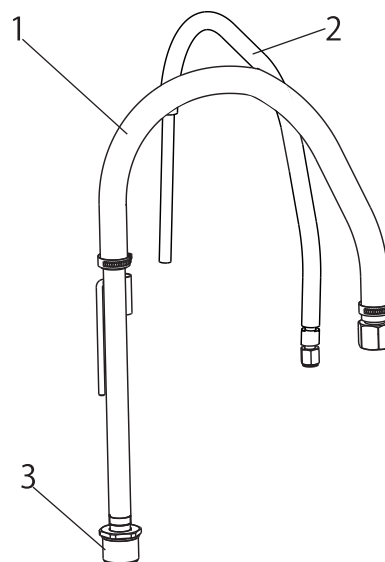
POS.	BESTELNR.	BENAMING
1	2369570	Trekbal
2	13806	Huls
3	2396299	Klinknagels
4	2369585	Reinigingsreservoir
5	2393786	Houder reinigingsreservoir
6	2369550	Wagononderstel
7	2369578	Dempingsvoet
8	9920304	Onderlegging
9	2391181	Cilinderkopschroef
10	2393118	Dempingsvoet cpl. (pos. 7-9)
11	9900118	Zeskantschroef
12	2369545	Dempingsplaat
13	9920102	Onderlegging
14	9910208	Zeskantmoer
15	2393119	Dempingsplaat cpl. (pos. 11-14)
16	2369556	Wiel
17	9994950	Wieldop
18	2393121	Wiel cpl. (pos. 16, 17)
19	2388543	Voet



Onderdelenafbeelding wagen

11.6 ONDERDELENLIJST AANZUIGSYSTEEM

POS.	BESTELNR.	BENAMING
	2393123	Aanzuigstelsysteem cpl.
1	2390605	Aanzuigslang cpl. (incl. filter)
2	2390606	Retourslang cpl.
3	2323325	Aanzuigfilter



Onderdelenafbeelding aanzuigstelsysteem

INSPECTIE VAN HET APPARAAT

Om veiligheidsredenen raden wij u aan het apparaat indien nodig, echter minimaal één keer per 12 maanden, door een deskundige te laten controleren op een veilige werking.

Bij stilgelegde apparaten kan de controle tot aan de volgende keer in gebruik nemen worden verschoven.

Bovendien moeten ook alle (eventueel afwijkende) nationale controle- en onderhoudsvorschriften in acht worden genomen.

Bij vragen neemt u a.u.b. contact op met de klantenservice van de firma Wagner.

BELANGRIJKE AANWIJZING M.B.T. PRODUCTAANSPRAKELIJKHEID

Op grond van een EU-verordening is de fabrikant alleen volledig aansprakelijk voor zijn product bij productfouten, als alle onderdelen van de fabrikant komen of door de fabrikant zijn vrijgegeven en als de toestellen vakkundig gemonteerd en gebruikt worden. Bij het gebruik van vreemde toebehoren en reserveonderdelen kan de aansprakelijkheid geheel of gedeeltelijk vervallen, als het gebruik van de vreemde toebehoren of vreemde reserveonderdelen tot een productfout leidt. In extreme gevallen kan het gebruik van het totale toestel verboden worden door de bevoegde instanties.

Met originele WAGNER accessoires en reserveonderdelen heeft u de zekerheid dat aan alle veiligheidsvoorschriften is voldaan.

AANWIJZING VOOR AFVOER

Conform de Europese Richtlijn 2002/96/EG betreffende afgedankte elektrische en elektronische apparatuur en de omzetting daarvan in nationaal recht, mag dit product niet met het huisvuil worden afgevoerd, maar moet het voor milieuhygiënisch verantwoord hergebruik worden afgevoerd!



Uw oude WAGNER apparaat wordt door ons of onze handelsvertegenwoordigingen teruggenomen en voor u milieuhygiënisch verantwoord afgevoerd. Neem in dat geval contact op met een van onze servicesteunpunten of handelsvertegenwoordigingen of rechtstreeks met ons.

3 + 2 JAAR GARANTIE OP DIT WAGNER PRODUCT VOOR DE PROFESSIONELE SECTOR (Stand 03-03-2022)

WAGNER geeft alleen commerciële kopers die het product bij de geautoriseerde vakhandel hebben gekocht (hierna „klant“ genoemd) een garantie naast de wettelijke garantiebepalingen voor online op <https://go.wagner-group.com/3plus2-info> vermelde producten, tenzij er sprake is van een garantie-uitsluiting.

De garantieperiode voor WAGNER producten (apparatuur) voor de professionele sector is 36 maanden en begint op de datum van de eerste aankoop. De garantieperiode kan met nog 24 maanden worden verlengd als het product binnen 28 dagen na aankoop via internet wordt geregistreerd op <https://go.wagner-group.com/3plus2>.

In het geval van commerciële verhuur, industrieel gebruik (bijv. gebruik in ploegendienst) of gelijkwaardige belasting, bedraagt de garantieperiode 12 maanden vanwege de aanzienlijk hogere belasting. Wij behouden ons het recht voor om in individuele gevallen een onderzoek uit te voeren en, indien nodig, de garantie af te wijzen.

Als er binnen de garantieperiode fouten in het materiaal, de verwerking of de prestaties van de machine aan het licht komen, moeten garantieclaims onmiddellijk, echter uiterlijk binnen een termijn van 2 weken na ontdekking van de fout worden ingediend.

De gedetailleerde garantievoorwaarden kunt u op aanvraag verkrijgen bij onze geautoriseerde WAGNER partners (zie de website of de gebruiksaanwijzing) of in tekstvorm op onze website:

<https://go.wagner-group.com/pf-warranty-conditions>



Alle wijzigingen voorbehouden

EU-conformiteitsverklaring

Wij verklaren dat dit product voldoet aan de volgende normen:

2006/42/EG, 2014/30/EU, 2011/65/EU, 2012/19/EU

En normatieve documenten:

EN ISO 12100, EN 60204-1, EN 1953, EN IEC 61000-3-2, EN IEC 61000-3-11, EN IEC 61000-6-1, EN IEC 61000-6-3, EN 12621

De EU-conformiteitsverklaring wordt met het product meegeleverd. Indien nodig kan de verklaring met bestelnummer **2398553** worden nabesteld.